

## ANALISIS DAN PERANCANGAN SISTEM INFORMASI KEPESERTAAN PROGRAM KELUARGA HARAPAN BERBASIS WEB (Studi Kasus : Peserta Program Keluarga Harapan Kabupaten Lombok Barat)

Ahmad Lutfi Hasbul Wafi<sup>1)</sup>, Kusrini<sup>2)</sup>

<sup>1)</sup> Jurusan Teknik Informatika STMIK AMIKOM Yogyakarta

<sup>2)</sup> Jurusan Magister Teknik Informatika STMIK AMIKOM Yogyakarta  
email : kusrini@amikom.ac.id<sup>2)</sup>

### Abstract

*In today's technological era, the need for speed and accuracy of information is absolutely required by anyone and anywhere. With the help of computerization, a variety of activities in the field of information systems can be effectively and efficiently. In the field have developed various information systems, which is useful to provide quality information. Wherever that information systems play a role, for example in a company, government agencies, non-governmental agencies, even to small traders.*

*Since 2007 the Government of Indonesia has implemented the Family Hope Program (PKH). The program was implemented because of the large number Very Poor Households (RTSM) increasing a problem for the government. The government established the Family Hope Program Implementation Unit (UPPKH) to implement the Family Hope Program (PKH) in order to accelerate poverty reduction as well as the development of policy in the field of social protection. In carrying out the data collection CCT participants, UPPKH West Lombok still use the manual method using Microsoft Excel, so that the data and information obtained less qualified. The system is effective and efficient manner so as to reduce the quality of service to the RTSM.*

*Of the above problems, it needed an information system that can provide data and information quality. Viewing information systems are very influential in the performance UPPKH West Lombok regency, the authors propose Membership Information Systems Web Based Family Hope Program. Which will be designed in php and mysql as database processing.*

### Kata Kunci :

*web, information systems, Family Hope Program (PKH), and the Family Hope Program Implementation Unit (UPPKH)*

### Pendahuluan

Pada era teknologi sekarang ini, kebutuhan akan kecepatan dan keakuratan informasi mutlak diperlukan oleh siapa saja dan di mana saja. Dengan bantuan komputerisasi, berbagai kegiatan dalam bidang sistem informasi akan berjalan efektif dan efisien. Di dalam bidang ini telah berkembang berbagai macam sistem informasi, yang berguna untuk menyediakan informasi yang berkualitas. Dimanapun sistem informasi itu berperan, misalkan dalam suatu perusahaan, instansi pemerintah, instansi non pemerintah, bahkan sampai ke pedagang-pedagang kecil.

Sejak tahun 2007 Pemerintah Indonesia telah melaksanakan Program Keluarga Harapan (PKH). Program ini dilaksanakan karena banyaknya jumlah Rumah Tangga Sangat Miskin (RTSM) yang semakin meningkat menjadi masalah bagi pemerintah. Pemerintah membentuk Unit Pelaksana Program Keluarga Harapan (UPPKH) untuk melaksanakan Program Keluarga Harapan (PKH) dalam rangka percepatan penanggulangan kemiskinan sekaligus pengembangan kebijakan di

bidang perlindungan sosial. PKH bukan kelanjutan dari program Subsidi Langsung Tunai (BLT) yang diberikan dalam rangka membantu rumah tangga miskin mempertahankan daya belinya pada saat pemerintah melakukan penyesuaian harga BBM. PKH lebih dimaksudkan sebagai upaya membangun sistem perlindungan sosial kepada RTSM.

Dalam melaksanakan pendataan peserta PKH, UPPKH Kabupaten Lombok Barat masih menggunakan cara manual dengan menggunakan Microsoft Excel, sehingga data dan informasi yang diperoleh kurang berkualitas. Sistem ini kurang efektif dan efisien sehingga dapat menurunkan mutu pelayanan terhadap RTSM.

Dari permasalahan diatas, maka dibutuhkan sebuah sistem informasi yang dapat memberikan data dan informasi yang berkualitas.

### Landasan Teori

#### 1. Konsep Dasar Sistem Informasi

Sistem adalah suatu kumpulan atau himpunan dari unsur atau variabel-variabel yang

saling terorganisasi, saling berinteraksi, dan saling bergantung sama lain. (Al-fatta, Hanif 2007).

Informasi adalah data yang diolah menjadi bentuk yang lebih berguna dan lebih berarti bagi yang menerimanya (Jogiyanto, HM 2005).

Menurut Robert A. Leitch dan K. Roose Davis dalam buku Jogiyanto, HM (2005) sistem informasi adalah suatu sistem di dalam suatu organisasi yang mempertemukan kebutuhan pengolahan transaksi harian, mendukung operasi, bersifat manajerial dan kegiatan strategi dari suatu organisasi dan menyediakan pihak luar tertentu dengan laporan-laporan yang diperlukan

## 2. Program Keluarga Harapan

Program Keluarga Harapan adalah program yang memberikan bantuan tunai kepada Rumah Tangga Sangat Miskin (RTSM). Sebagai imbalannya RTSM diwajibkan memenuhi persyaratan yang terkait dengan upaya peningkatan kualitas sumberdaya manusia (SDM), yaitu pendidikan dan kesehatan.

Tujuan umum PKH adalah untuk mengurangi angka dan memutus rantai kemiskinan, meningkatkan kualitas sumberdaya manusia, serta merubah perilaku RTSM yang relatif kurang mendukung peningkatan kesejahteraan.

UPPKH adalah unit pengelola PKH yang dibentuk baik di Pusat dan di Daerah. Di Pusat adalah UPPKH Pusat dan di Daerah adalah UPPKH Kabupaten/Kota.

## 3. Konsep Dasar Web

Menurut M. Rudiyanto Arief (2011) web adalah salah satu aplikasi yang berisikan dokumen-dokumen multimedia (teks, gambar, suara, animasi dan video) di dalamnya yang menggunakan protocol HTTP (hypertext transfer protocol) dan untuk mengaksesnya menggunakan perangkat lunak yang disebut browser.

Browser adalah aplikasi yang mampu menjalankan dokumen-dokumen web dengan cara diterjemahkan. Prosesnya dilakukan oleh komponen yang terdapat di dalam aplikasi browser yang biasa disebut web engine.

Situs web adalah dokumen-dokumen web yang terkumpul menjadi satu kesatuan yang memiliki Unified Resource Locator (URL)/domain dan biasanya di-publish di internet.

Internet (Interconnected Network) adalah sebuah sistem komunikasi global yang menghubungkan komputer-komputer dan jaringan-jaringan komputer di seluruh dunia dengan menggunakan protokol yang sama untuk berbagi informasi secara bersamaan.

## Metode Penelitian

Metodologi yang digunakan dalam pengembangan sistem ini adalah metode Waterfall. Metode ini mempunyai tahapan yaitu :

- 1) Rekayasa, tahap awal dalam pengumpulan kebutuhan sistem, menyangkut definisi masalah, perumusan masalah dan tujuan pembangunan sistem.
- 2) Analisis, tahap ini difokuskan pada sistem yang akan dibuat dengan tujuan untuk memahami spesifikasi sistem yang akan dibangun, untuk kerja yang harus dipenuhi sistem, dan interface yang diperlukan.
- 3) Desain adalah tahap perancangan sistem sesuai dengan kebutuhan menjadi suatu bentuk representasi yang dapat dievaluasi kualitasnya sebelum implementasi dilakukan.
- 4) Implementasi yaitu tahap penerjemahan rancangan ke dalam bentuk kode pemrograman komputer.
- 5) Pengujian, tahap ini berfokus pada logika internal sistem, yang bertujuan menemukan dan menghilangkan kesalahan-kesalahan sehingga sistem dapat memberikan hasil sesuai dengan yang diharapkan.
- 6) Pemeliharaan, tahap ini meliputi bagian-bagian koreksi kesalahan dan penyesuaian perangkat lunak terhadap perubahan lingkungan.

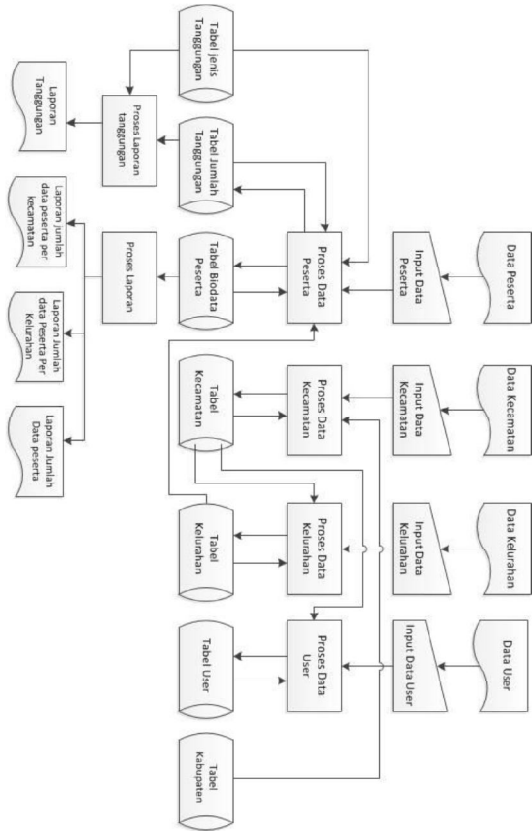
Dalam Penelitian ini, tahap pengembangan sistem hanya dilakukan sampai tahap pengujian.

## Pembahasan

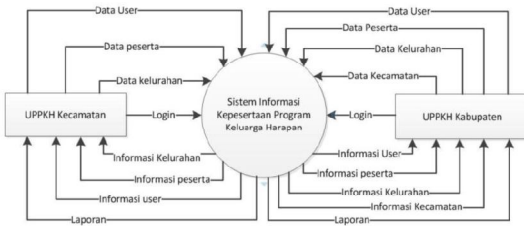
### 1. Perancangan

#### a. Gambaran Umum

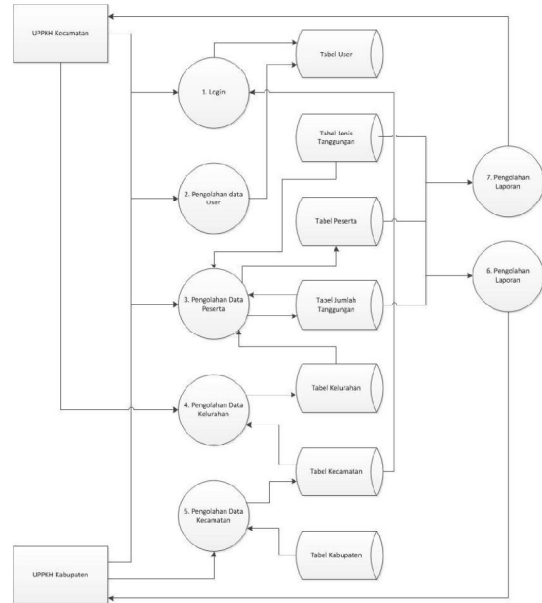
Dalam tahap ini terdapat perancangan flowchart, perancangan DFD, perancangan basis data dan perancangan antarmuka sistem



Gambar 1 Flowchart Sistem



Gambar 2 DFD Level 0

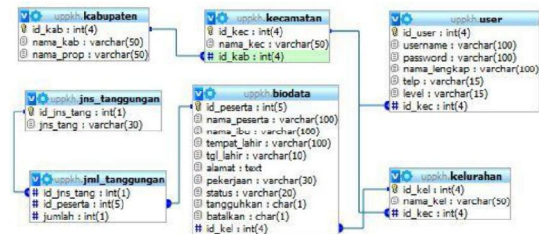


Gambar 3 DFD Level 1

**b. Basis Data**

Table	Action	Records	Type	Collation	Size	Overhead
biodata		8	MyISAM	latin1_swedish_ci	2.4 KiB	-
jml_tanggungan		11	MyISAM	latin1_swedish_ci	1.2 KiB	52 B
jns_tanggungan		4	MyISAM	latin1_swedish_ci	2.1 KiB	-
kabupaten		1	MyISAM	latin1_swedish_ci	2.0 KiB	-
kecamatan		2	MyISAM	latin1_swedish_ci	2.1 KiB	60 B
kelurahan		6	MyISAM	latin1_swedish_ci	2.0 KiB	90 B
users		6	MyISAM	latin1_swedish_ci	2.6 KiB	100 B
vdatalengkap		-	View	-	-	-
<b>table(s)</b>	<b>Sum</b>	<b>34</b>	<b>MyISAM</b>	<b>latin1_swedish_ci</b>	<b>14.8 KiB</b>	<b>382 B</b>

Gambar 4 Tabel



Gambar 5 Relasi Antar Tabel

**2. Implementasi**  
**a. Halaman Home**

Halaman yang pertama kali muncul saat sistem informasi dipanggil dari address bar browser.



Gambar 6 Halaman Home

## b. Halaman Login

Halaman login, pada halaman ini pihak Kecamatan maupun Kabupaten login sesuai dengan Kecamatan atau Kabupaten masing-masing untuk mempermudah pengolahan data pada setiap Kecamatan atau Kabupaten.



Gambar 7 Halaman Login

## Kesimpulan dan Saran

### 1. Kesimpulan

- 1) Sistem informasi ini dapat memberikan layanan informasi yang dapat diakses dengan cepat dan mudah, dan penyajian informasi yang memadai sehingga informasi yang disampaikan mempunyai nilai dan manfaat yang lebih, baik bagi pihak Kecamatan, pihak Kabupaten dan berbagai pihak yang terlibat dalam Program Keluarga Harapan yang dilaksanakan oleh Kabupaten Lombok Barat.
- 2) Sistem informasi dirancang hanya untuk Kabupaten Lombok Barat, karena data Kabupaten dalam database tidak dapat diubah.
- 3) Sistem informasi ini efektif dan efisien dalam menginputkan data Kelurahan, data Kecamatan dan data peserta yang ada pada Kabupaten Lombok Barat, sehingga tidak membutuhkan banyak biaya, waktu dan sumber daya manusia.
- 4) Sistem informasi ini menghasilkan laporan yang berupa tabel dan diagram. Dengan adanya laporan tersebut semua pihak yang terlibat dalam kegiatan Program Keluarga Harapan yang dilaksanakan oleh Kabupaten Lombok Barat dapat dengan mudah melakukan penilaian terhadap kegiatan PKH.

### 2. Saran

- 1) Dengan sistem informasi berbasis web ini pemakai disarankan untuk memperhatikan kekurangan dan kelemahan sistem agar dapat segera dicari pemecahan masalahnya dan dapat diperbaiki.

- 2) Ada baiknya jika dalam tahap pengembangan sistem kedepannya, aspek keamanan data dapat ditingkatkan lagi, agar dapat meminimalisasi hal-hal yang tidak diinginkan.
- 3) Untuk pengembangan sistem selanjutnya sistem sudah dapat digunakan oleh banyak pihak, khususnya daerah yang melaksanakan Program Keluarga Harapan.
- 4) Dalam pembuatan sistem ini penulis menyadari bahwa masih banyak kekurangan, baik dari segi penulisan, desain maupun dalam pembuatan sistem dikarenakan keterbatasan penulis, untuk itu saran dan kritik yang membangun sangat diharapkan. Serta harapan penulis semoga sistem ini dapat dimanfaatkan dengan sebaik-baiknya.

## Daftar Pustaka

- [31] Al Fatta, Hanif. 2007. Analisis dan Perancangan Sistem Informasi untuk Keunggulan Bersaing Perusahaan dan Organisasi Modern. Yogyakarta: Penerbit ANDI OFFSET
- [32] Jogiyanto, HM. 2005. Analisis & Desain Sistem Informasi : Pendekatan Terstruktur teori dan Praktik Aplikasi Bisnis, ANDI Yogyakarta
- [33] Kusri, Dr., M.Kom. 2007. Strategi Perancangan dan Pengelolaan Basis Data. Yogyakarta
- [34] Pedoman Umum Program Keluarga Harapan (PKH). Direktorat Jaminan Kesejahteraan Sosial., Direktorat Jendral Bantuan dan Jaminan Sosial Departemen Sosial RI. 2009
- [35] Rudyanto Arief, M., MT. 2011. Pemrograman Web Dinamis menggunakan PHP dan MySQL. Yogyakarta.

## Biodata Penulis

**Ahmad Lutfi Hasbul Wafi, S.Kom**, memperoleh gelar Sarjana Komputer dari jurusan Teknik Informatika STMIK AMIKOM Yogyakarta

**Dr. Kusri, M.Kom**, Memperoleh gelar kesarjanaan dari Universitas Gadjah Mada pada tahun 2002, gelar Magister pada tahun 2006 dan gelar Doktor pada tahun 2010. Saat ini sebagai Dosen tetap di STMIK AMIKOM Yogyakarta. Selain itu sebagai direktur CV. Surya Cipta Solusi Informatika, sebuah perusahaan pembuat perangkat lunak di Yogyakarta. Berpengalaman dalam pemrograman di berbagai bidang. Telah menghasilkan berbagai aplikasi perangkat lunak di antaranya untuk Sistem Informasi Akuntansi, Sistem Informasi Perpustakaan, dan Sistem Informasi Kesehatan serta aplikasi-aplikasi untuk Sistem Pendukung Keputusan